

Lengua, medios de comunicación y evolución

La comunicación en la era digital. El impacto de las “redes sociales”

“Así como el cerebro puede hacer cosas que ninguna neurona consigue por sí sola, las redes sociales logran lo que una persona no puede hacer en solitario”. James Fowler, experto en redes sociales (Universidad de California)

Las redes sociales

Llamamos redes sociales a las aplicaciones de Internet que facilitan la interacción, la colaboración y la distribución de contenido entre usuarios.

El impacto de las “redes sociales”

Podemos apreciar su enorme trascendencia en algunas de las nuevas condiciones que generan:

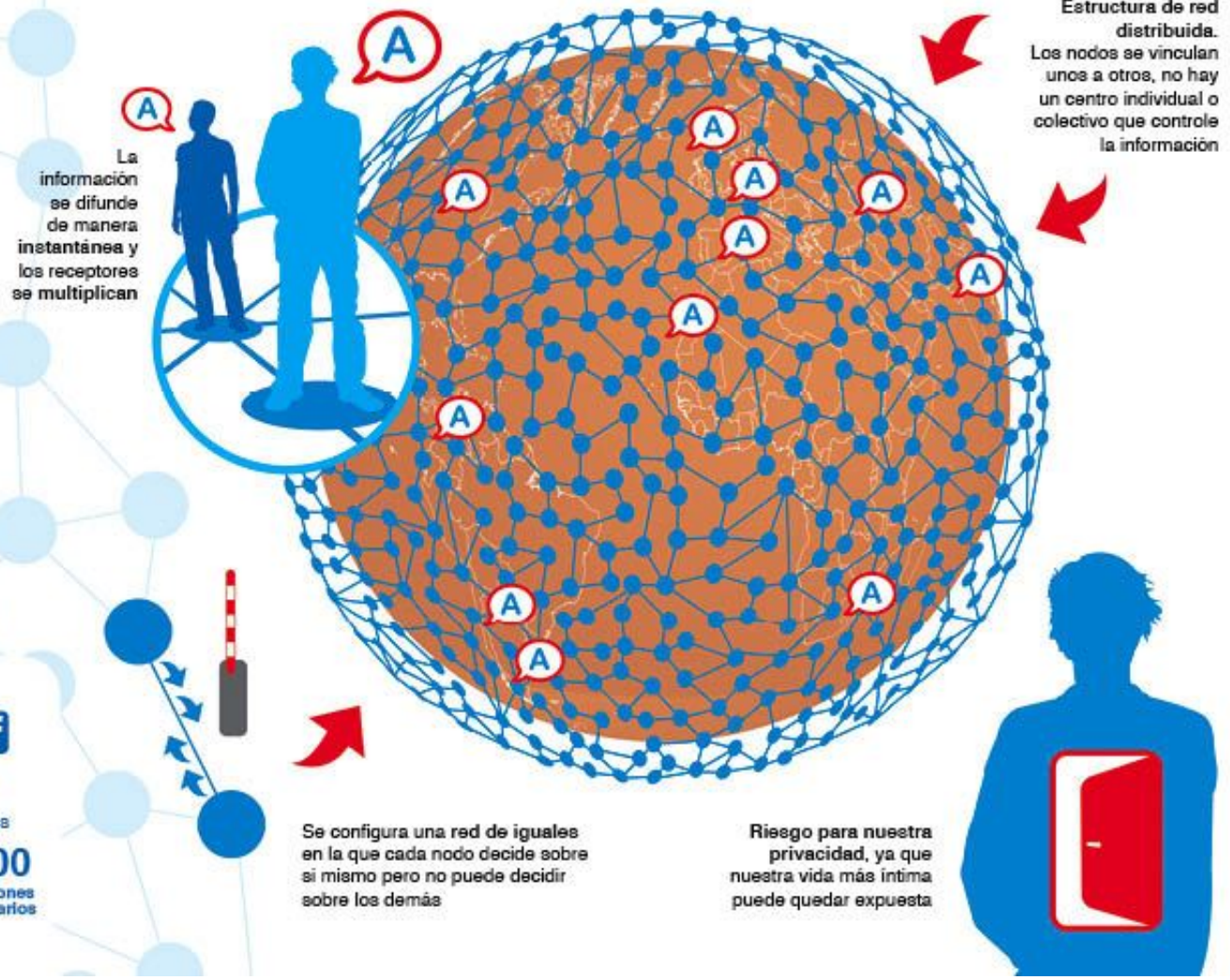
La propiedad “del mundo pequeño” La información que se difunde a través de la red lo hace de manera instantánea y adquiere un crecimiento exponencial: lo que se dice en tiempo real tiene alcance universal.

La información circula sin filtros En la red de distribución propia de las “redes sociales”, no hay un centro individual o colectivo que controle la información y, por tanto, el poder.

Nuestra vida íntima, al alcance de todos Si los filtros desaparecen para difundir la información, desaparecen también para que otros accedan a lo que compartimos. Este hecho comporta importantes riesgos para la preservación de nuestra intimidad.

SABÍAS QUE...

				
en 38 años	en 13 años	en 4 años	en 3 años	en 3 años
50 millones usuarios	50 millones usuarios	50 millones usuarios	50 millones usuarios	400 millones usuarios



Estructura de red distribuida. Los nodos se vinculan unos a otros, no hay un centro individual o colectivo que controle la información

La información se difunde de manera instantánea y los receptores se multiplican

Se configura una red de iguales en la que cada nodo decide sobre sí mismo pero no puede decidir sobre los demás

Riesgo para nuestra privacidad, ya que nuestra vida más íntima puede quedar expuesta

1. James Fowler, experto en redes sociales de la Universidad de California dijo “Así como el cerebro puede hacer cosas que ninguna neurona consigue por sí sola, las redes sociales logran lo que una persona no puede hacer en solitario.” ¿Cuál de las siguientes afirmaciones refleja mejor esta perspectiva?
 - a. El cerebro humano es similar a las redes sociales.
 - b. Las personas funcionan mejor cuando trabajan en aislamiento.
 - c. El cerebro es más importante que la persona.
 - d. Una neurona y una persona son partes de algo más importante.

2. Según la infografía, ¿qué se puede afirmar sobre la adopción de nuevas tecnologías en el mundo?
 - a. Que se adoptan a ritmo constante.
 - b. Que el ritmo de adopción se ha acelerado.
 - c. Que el ritmo de adopción se ha reducido.
 - d. Que la adopción se ha parado.

3. Según la infografía, ¿por qué es peligroso el uso de las redes sociales?
 - a. Hay control de la información.
 - b. Tu información no puede estar usado por otras personas y grupos.
 - c. Las partes más íntimas de nuestras vidas pueden estar mostrados al mundo.
 - d. Hay muchas protecciones a la información privada.

4. ¿Cuál de las siguientes razones explica por qué son buenas las redes sociales?
 - a. Hay mucha información disponible sin filtros.
 - b. Puedes encontrar información rápidamente.
 - c. El mundo es más pequeño.
 - d. Facilita la colaboración y el acceso a la información.

5. Al escribir un informe (report) sobre el mismo tema del artículo, quieres buscar información en una fuente adicional. ¿Cuál de las siguientes publicaciones sería más apropiada?
 - a. Las nuevas tecnologías están cambiando el cerebro humano.
 - b. ¿Vivimos una nueva era de la comunicación o de la incomunicación?
 - c. Ventajas y desventajas en diferentes esferas de la vida social.
 - d. Los riesgos que implica la tecnología y la conectividad del futuro.